



Mouscron

JUILLET 2020

vivre
dans ma ville

A stylized, pink silhouette of a city skyline with various buildings and houses, positioned behind the word 'ville'.

**TOUT SAVOIR
SUR LES POINTS D'APPORT VOLONTAIRE**



Permanences

Toutes les permanences des membres du Collège communal se font uniquement sur rendez-vous



Bourgmestre, **Brigitte AUBERT**
Administration générale -Participation citoyenne
Police - Sécurité Intégrale et Intégrée
Pompiers/Service incendie - Planification d'urgence
Associations patriotiques - Agriculture - Bien-être animal
Urbanisme et aménagement du territoire
Travaux Bâtiments - Communication - Affaires juridiques

Bourgmestre, **Brigitte AUBERT**
056/860.236 – 056/860.208
bourgmestre.aubert@mouscron.be

1^{re} Echevine, **Ann CLOET**
Echevine de la Petite Enfance, des Affaires familiales,
des Cultes, de l'Environnement,
du Budget et des Finances,
Cimetières - Transition écologique
Espaces verts - Energie - Echevinat du Travail
Enseignement artistique - Relations internationales

056/860.470 – 056/860.477
ann.cloet@mouscron.be

2^{ème} Echevine, **Marie-Hélène VANELSTRAETE**
Echevine des Travaux voiries, du Logement, du Patrimoine,
de la Mobilité et de la Sécurité routière

056/860.513
marie-helene.vanelstraete@mouscron.be

3^{ème} Echevine, **Kathy VALCKE**
Echevine de la Jeunesse, des Sports,
de l'Egalité des chances, du Jumelage

056/860.310 – 056/860.349
kathy.valcke@mouscron.be

4^{ème} Echevin, **Laurent HARDUIN**
Echevin des Affaires Culturelles, de la Population,
de l'Etat-civil, de l'Informatique
et du Pôle «Développement commercial et innovation»

056/860.302
laurent.harduin@mouscron.be

5^{ème} Echevin, **Didier MISPELAERE**
Echevin des Affaires sociales, de la Santé,
des Seniors et des Personnes handicapées

056/860.298
didier.mispelaere@mouscron.be

6^{ème} Echevin, **Philippe BRACAVAL**
Echevin du Personnel

056/860.385
philippe.bracaval@mouscron.be

7^{ème} Echevin, **David VACCARI**
Echevin de l'Enseignement

056/860.292
david.vaccari@mouscron.be

Président du CPAS, **Benoît SEGARD**

056/390.450
benoit.segard@cpasmouscron.be

Directrice générale, **Nathalie BLANCKE**

056/860.205
nathalie.blancke@mouscron.be

Édito



1. Edito
2. Le Covid en chiffres
3. CPAS
4. Services communaux sur rendez-vous
5. Antennes – E-guichet – E-Box
6. Ecole
7. Sport
8. Jeunesse / Famille
9. Police / Commerce local
10. Tourisme
11. Goûter au jardin – Balades pédestres – Marché du Terroir
- 12-18. Dossier sur la mise en place des Points d'apport volontaire
19. Opposition PS / Mouscron populaire
20. Opposition Ecolo / Enquête Mobilité



«Le virus est toujours là. Il faut rester prudent !».

Ce message mérite d'être rappelé.

La sortie progressive du confinement est source de soulagement.

Elle doit être envisagée avec sagesse.

Les mesures barrières restent d'actualité.

Je vous invite à les appliquer.

Par égard pour ceux qui ont souffert ou qui souffrent encore de la maladie.

Par respect pour ceux qui ont mené et qui mènent encore la lutte contre le virus et ses effets néfastes.

Par intérêt pour la santé, tant individuelle que collective.

La santé, ne l'oublions pas, est le plus précieux des biens.

La santé, plus que jamais, est au cœur de nos préoccupations.

La gestion des déchets en est un exemple concret.

Cette mission s'attache au maintien de la propreté publique.

Elle s'intègre dans une politique globale de protection de l'environnement.

Propreté et environnement : deux sujets déterminants lorsqu'il s'agit d'évoquer la santé.

Les nouvelles dispositions que nous venons de prendre en matière de déchets sont présentées dans cette brochure.

Ces dispositions témoignent de notre unique objectif : le bien-être de nos concitoyens.

Prenez soin de vous. Prenez soin des autres.

Les vacances qui s'annoncent seront sans doute inédites. Je vous les souhaite néanmoins excellentes.



acteur de
l'eurométropole
lille kortrijk tournai

Brigitte AUBERT
Bourgmestre

vivre
dans ma ville

LE COVID VU PAR LES CHIFFRES DE L'ADMINISTRATION

C'est le 4 mars que le premier cas de coronavirus a été détecté à Mouscron. Face à la pandémie naissante, la Ville de Mouscron a directement pris le problème au sérieux pour faire face au mieux. Une cellule de crise

s'est formée autour de la Bourgmestre et dès le 23 mars, la commune était en mesure de distribuer des masques aux infirmières.

467.590

c'est le nombre de masques total qui a été remis au personnel de première ligne. 388 830 masques chirurgicaux et 78 760 masques FFP2.

14

les gardiens de la paix ont également contribué à la protection du personnel de première ligne en effectuant 14 livraisons de masques.

20

Au total, 20 distributions de masques ont été organisées au Centre administratif à destination du personnel de première ligne.



4.210

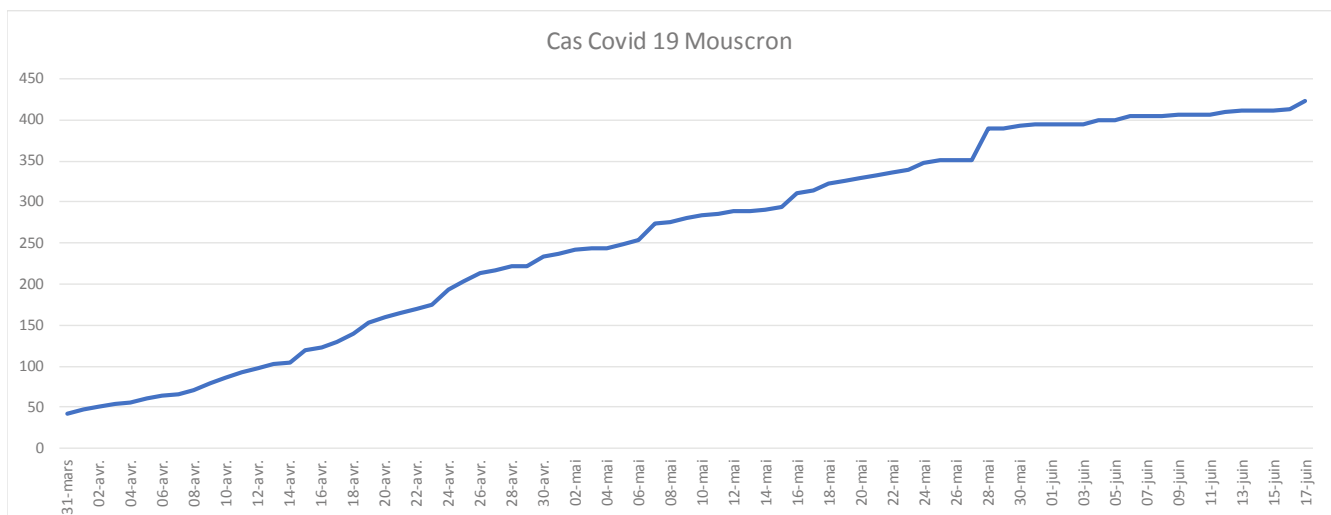
masques ont été confectionnés par le réseau de couturiers et couturières bénévoles qui ont bénéficié du kit matériel transmis par la Ville.

1.915

appels ont été passés au 056/860.323 des Affaires Sociales durant la crise pour des motifs divers (masques, bénévolat, aide, confinement, ...).

80

Une moyenne de 80 tests quotidiens sont effectués à Mouscron depuis le 4 mai. Avant cette date, on testait, en moyenne, vingt personnes par jour. Comme le montre le graphique ci-dessous, plus de 400 personnes ont contracté le virus à Mouscron.



LES NOUVELLES TECHNOLOGIES POUR «RACCOURCIR LES DISTANCES»

Sans qu'on le veuille et de manière assez brutale, la pandémie de COVID 19 a modifié nos habitudes. Confinement, apparition de la notion de distanciation sociale, il a fallu s'adapter. Au CPAS, cette adaptation a rimé avec innovation.

Dès le premier jour du confinement, pour les équipes administratives et sociales, l'adaptation a consisté à mettre en place le télétravail. Une pratique inconnue jusque-là au sein des services. Aménager un bureau ou un coin de travail à domicile ce n'est pas forcément évident. Pourtant, tout le monde l'a fait afin de limiter la présence sur le lieu de travail tout en assurant la continuité des services.

Durant le confinement, les services sociaux ont évidemment poursuivi l'aide aux citoyens. Si les entretiens individuels ont été maintenus (uniquement sur rendez-vous), une grande partie du travail social a pu être réalisé à distance. On n'en n'est pas encore à communiquer avec les bénéficiaires via les réseaux sociaux mais la crise liée à la pandémie a fait surgir cette possibilité. «Comment vivre avec son temps ?» sera sans doute l'une des questions auxquelles il faudra réfléchir une fois la tempête passée...

Le CPAS, c'est aussi 4 maisons de repos qui hébergent 402 résidents. Quand tombe le 11 mars l'interdiction de visites en maisons de repos, c'est l'inquiétude pour les résidents. «Est-ce que cela veut dire qu'on ne verra plus la famille ?» «Combien de temps cela va durer ?» Les questions sont nombreuses et, souvent, les réponses inconnues. Une seule certitude : les résidents et leurs familles sont inquiets. Les familles surtout. Elles aiment tellement venir prendre des nouvelles et participer un peu à la vie de la maison.

des communications, ceux-ci ont pu participer indirectement à la vie de la maison. Les équipes d'animation, pour garder le contact ont posté des photos et des vidéos du quotidien.

Sur le groupe sont aussi publiés des messages plus informatifs, comme les modalités pour déposer un paquet ou celles pour pouvoir «prendre rendez-vous» afin de rendre visite à un proche.

Les résidents ont, pour la plupart, très vite adhéré au concept qui leur a permis de garder un contact avec l'extérieur. Certains ont même adoré utiliser les fonctions qui les ont transformés en «lapins de Pâques» pour souhaiter une joyeuse fête à leurs proches 😊. Quant aux familles, elles sont enchantées. Beaucoup ont déjà demandé que le groupe reste ouvert, même quand toutes les mesures restrictives seront levées.

Aller de l'avant, tester, découvrir, innover, c'est aussi indirectement une façon de dompter le virus...



Certains résidents souhaitent reprendre la plume et correspondre «à l'ancienne» avec les familles. Le personnel d'animation les aide bien sûr mais va plus loin. Dans chaque maison, on propose aux résidents une communication 2.0. Un mélange de courrier (on peut écrire), de téléphone (on peut parler) et de rendez-vous (on peut se voir). Les résidents découvrent les réseaux sociaux !

Une nouvelle façon de communiquer qui met du baume au cœur de tous. Certes, rien ne remplacera le contact physique. Mais pouvoir se parler à distance tout en se voyant, quel plaisir !

Le CPAS a mis à disposition une tablette dans chaque maison pour faciliter les communications avec le lien visuel. Les maisons qui n'avaient pas de groupe privé sur Facebook en ont créé un afin de pouvoir accueillir en «amis» les membres de la famille. En plus



SERVICES COMMUNAUX : TOUJOURS SUR RENDEZ-VOUS

**POUR LE CONFORT DE TOUS,
CHAQUE VISITE AU CENTRE ADMINISTRATIF OU DANS LES ANTENNES COMMUNALES
DOIT ÊTRE PLANIFIÉE.**

VOICI PLUSIEURS NUMÉROS UTILES :

ACCUEIL GENERAL CAM

056/860.200

SERVICE URBANISME

056/860.837

**SERVICE
FINANCES – TAXES**

056/860.346

SERVICE POPULATION

056/860.353

**SERVICE
AFFAIRES SOCIALES**

056/860.323

SERVICE ETAT CIVIL

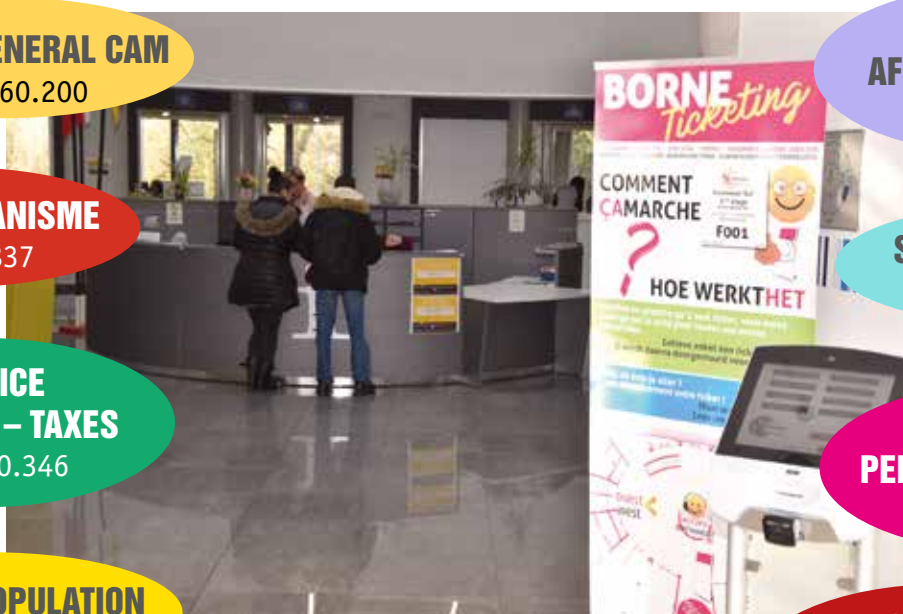
056/860.221

**SERVICE
PERMIS-PASSEPORTS**

056/860.437

**SERVICE
DES ETRANGERS**

056/860.220



ANTENNES DE QUARTIER :

- **Antenne du Tuquet** : fermeture de l'antenne à partir du vendredi 26 juin – réouverture programmée le mardi 1er septembre 2020 ;
- **Antenne du Mont-à-Leux** : fermeture de l'antenne à partir du jeudi 25 juin – réouverture programmée le mardi 1er septembre 2020 ;

Pendant la période de fermeture des antennes de quartier, nous vous invitons à effectuer vos démarches administratives, auprès du Service de la Population et des Etrangers situé au Centre administratif, et cela, **UNIQUEMENT SUR RENDEZ-VOUS.**

QUELQUES MESURES D'HYGIÈNE ET DE SÉCURITÉ À RESPECTER :

- Le port du masque est obligatoire
- L'usage du gel hydroalcoolique mis à disposition du public est obligatoire, tant à l'entrée qu'à la sortie des sites communaux.
- L'accès aux sanitaires ne sera provisoirement plus possible pour le public.
- Le paiement électronique est le seul moyen de paiement accepté. Le dispositif est désinfecté avant tout nouvel utilisateur.

Par respect pour les autres visiteurs et les membres de notre personnel, toute personne au comportement non adéquat en ces matières se verra refuser l'accès à nos locaux.



HORAIRES «D'ÉTÉ»

DES ANTENNES ADMINISTRATIVES DE LUINGNE, HERSEAUX ET DOTTIGNIES



Les démarches au sein des différentes antennes se font **UNIQUEMENT SUR RENDEZ-VOUS**. La prise de rendez-vous se fait au moyen des numéros correspondants à l'antenne.

Pour rappel, les jours de fermeture des antennes sont les suivants :

- **Luingne – le vendredi,**
- **Herseaux – le mardi,**
- **Dottignies – le jeudi.**

Dates	JUILLET		
	Luingne 056/332 710	Herseaux 056/860 450	Dottignies 056/860 440
Du 6 au 11 juillet 2020	Fermée	Ouverte Permanence : samedi 11/07	Fermée
Du 13 au 18 juillet 2020	Fermée	Fermée	Ouverte Permanence : samedi 18/07
Du 20 au 25 juillet Férié : 21 juillet	Fermée du 20 au 21/07 inclus Ouverte du mercredi 22 au jeudi 23/07	Fermée	Fermée
Du 27 juillet au 1 ^{er} août	Ouverte Permanence : samedi 01/08	Fermée	Fermée

Dates	AOÛT		
	Luingne 056/332 710	Herseaux 056/860 450	Dottignies 056/860 440
Du 3 au 8 août	Fermée	Ouverte Permanence : samedi 08/08	Fermée
Du 10 au 15 août Férié : 15 août	Fermée	Fermée	Ouverte Pas de permanence le samedi 15/08
Du 17 au 22 août	Ouverte	Fermée	Fermée
Du 24 au 29 août	Fermée	Ouverte	Fermée



REGISTRE NATIONAL LES DEMARCHES FACILITEES PAR LE E-GUICHET

Pour les services du Registre national, il est également de nouveau possible de prendre un rendez-vous via le **e-guichet** en suivant ce lien : <https://mouscron.guichet-citoyen.be/>

Le **e-guichet** du site www.mouscron.be vous permet également d'obtenir divers documents officiels (acte de divorce, décès, mariage, naissance ou certificats électeur, cohabitation légale, nationalité, résidence, nationalité et résidence, résidence avec historique, résidence en vue mariage, vie et ménage).

Chaque citoyen peut aussi obtenir gratuitement les certificats le concernant sur le site internet du SPF Intérieur : <https://www.ibz.rn.fgov.be/fr/registre-national/mon-dossier/>

EBOX

Vos documents officiels disponibles partout et tout le temps en version électronique

L'eBox vous permet de centraliser facilement l'ensemble de vos documents officiels au format numérique afin de les consulter, de les conserver et de les gérer.

Vous avez accès à tous vos documents officiels partout et tout le temps : connectez-vous où et quand bon vous semble.

L'accès est sécurisé et l'identification est simple : vous pouvez le faire avec votre eID, un token ou via l'application mobile itsme.

Pour activer votre eBox, connectez-vous à l'adresse : <https://www.passezadigital.be/ebox>

L'Administration communale pourra prochainement vous transmettre vos factures et taxes via eBox.

UNE ANNÉE BOUSCULÉE MAIS L'ÉCOLE EST RESTÉE DEBOUT



L'ÉCOLE... À DOMICILE

Pendant le confinement, les directions et enseignants ont tenu à garder le lien avec leurs élèves. Histoire de conserver le lien social tellement important.

Les enseignants ont aussi développé des outils informatiques permettant l'échange et l'enseignement à distance. Certaines écoles ont par ailleurs mis des ordinateurs à disposition d'enfants qui n'en disposaient pas.

Jamais une année scolaire n'aura été à ce point perturbée...

Le 16 mars, toutes les écoles du pays devaient fermer pour une durée indéterminée mais des garderies devaient être organisées, par des enseignants, dans toutes les écoles pour les parents qui n'avaient pas de solution pour garder les enfants.

L'immense majorité de nos enseignants se sont portés volontaires et ce, même pendant les vacances scolaires de Pâques.

Puis, le 18 mai, certains enfants (les 6e primaires et 6e et 7e secondaires) ont pu revenir deux jours par semaine, avec des mesures de sécurité strictes : chaque enfant intégrait une bulle et ne pouvait en sortir. Ici encore, le service de l'Instruction publique a, avec la complicité des directeurs et des enseignants, tout mis en œuvre pour que cette rentrée se fasse sans accroc : masques pour les enseignants, gel hydroalcoolique pour les enfants, réorganisation des temps et des lieux de récréation, renforcement des cadences de nettoyage...

La semaine qui suivait : nouvelle rentrée partielle. Cette fois pour les 1e et 2e primaires (à raison d'un jour par semaine). Même gestion, même topo.

Le 2 juin : nouvelle rentrée... derechef. Cette fois, ce sont les enfants de maternelles qui ont pu réintégrer l'école. Que du bonheur pour les petits bouts de chou et leurs parents. Avec des mesures de sécurité, cette fois, relâchées.

Et comme le compte n'était pas encore bon : les enfants de toutes les classes primaires ont pu réintégrer leur école, tous les jours, dès le 8 juin. Avec le système de bulle maintenu.

Le professionnalisme de nos équipes pédagogiques, avec le soutien de la cellule «Crise Covid» de la ville, aura permis de gérer au mieux les résurgences du virus çà et là.

On doit à Jacques Prévert cette jolie formule : «on reconnaît le bonheur au bruit qu'il fait quand il s'en va». Pour le paraphraser, on a reconnu l'importance de l'école au bruit des grilles se refermant le 16 mars dernier.

Mais l'horizon s'éclaircit déjà et le retour des jours heureux s'annonce. Avec tous nos directeurs, nos enseignants, et l'ensemble du personnel de nos écoles communales, on se prépare doucement à une rentrée pleine de sourires et de rires d'enfants.

Une gageure ? Pari tenu !



LE SPORT S'ADAPTE À LA CRISE

[SPORTS À LA MAISON]

Malgré le confinement total imposé par le Gouvernement fédéral pour limiter la propagation du virus COVID-19, le service des Sports a décidé de ne pas vous laisser seul, sans activité sportive. Du mardi 24 mars au vendredi 15 mai, tous les deux jours, nous avons publié sur notre page Facebook des vidéos tutorielles vous permettant de pratiquer les activités «Pass'Sports» à la maison. Pour celles et ceux qui les auraient ratées, ces vidéos sont toujours disponibles en replay.

-> <https://www.facebook.com/servicedessportsdelavillede-mouscron/>



[REMISE À NEUF]

Pour anticiper la reprise du sport en extérieur et en intérieur, notre personnel a remis à neuf nos halls sportifs communaux : travaux de peinture, de réparation, débroussaillage, tonte des pelouses, coupes des bordures de terrains,... Grande avancée : les entrées des halls sportifs Jacky Rousseau et Max Lessines ont subi de magnifiques transformations. Les portes d'entrée vétustes ont été changées pour le plus grand confort de nos usagers. Le mur d'escalade du Complexe sportif Motte avait également bien besoin d'un relifing. Les animateurs du service des

Sports profitent de la fermeture de leurs activités pour remettre à neuf le mur qui accueille nos séances du Pass'Sports Escalade. Travaux de peinture, nouvelles prises, nouvelles cordes, nettoyage, ... Tout sera repensé pour l'accueil en septembre des séances destinées aux enfants comme aux adultes.

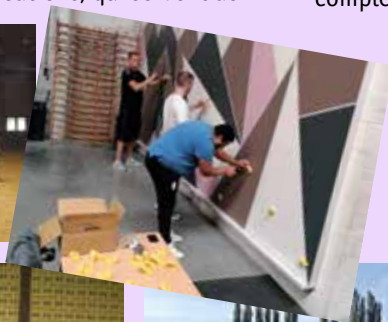


[STAGES SPORTIFS]

Le Conseil National de Sécurité (CNS) a annoncé le mercredi 3 juin 2020 que les stages sportifs, sur lesquels planaient encore des interrogations, pourraient avoir lieu. Une excellente nouvelle accueillie avec soulagement !

La mise en place de ces stages sportifs est conditionnée à l'adoption de protocoles d'organisations, qui servent de

cadre de recommandations pour l'organisation des activités sportives sur le territoire belge. Notre service a donc adapté les accueils au regard des nouvelles directives. Focus donc sur les journées complètes en multisports, en équitation, en gym-danse, sans oublier les journées Kids ! Les inscriptions sont possibles par téléphone uniquement au 056/860.335 depuis le mercredi 17 juin 2020. N'hésitez pas à nous demander le programme complet pour connaître nos disponibilités...



[PASS'SPORTS]

Avec les recommandations gouvernementales et les accords communaux, le Pass'Sports a repris ses activités depuis le lundi 22 juin 2020, avec son horaire estival. Ce programme, d'application jusqu'au dimanche 6 septembre 2020, est disponible sur simple demande auprès du service des Sports. L'accès y sera possible uniquement sur présentation de la carte d'abonnement Pass'Sports, en vente au Service des Sports. -> 056/860.307



ÇA BOUGE POUR LES JEUNES

PLAINES COMMUNALES :

Malgré les circonstances liées au COVID 19 et les nombreuses restrictions et difficultés d'organisation qui en découlent, le service Jeunesse a réussi à contenter environ 500 familles dans leurs demandes de places en plaines pour cet été.

Notons aussi le beau succès de la grande nouveauté de cette année: les pré-inscriptions en ligne, dont l'organisation était prévue bien avant la crise du COVID .

Une nouveauté qui est donc tombée à point nommé malgré le confinement !

Photo prise avant les mesures de distanciation physique



C.C.A. :

Le conseil communal des ados permet à des jeunes de 12 à 18 ans de s'engager dans des projets citoyens, humanitaires, sociaux, environnementaux, ...

Cet apprentissage offre aux jeunes l'occasion de mieux comprendre les fonctionnements de leur Ville et d'aller à la rencontre des responsables communaux afin de débattre ensemble des préoccupations des jeunes.

Ce loisir est gratuit et se déroule dans une atmosphère conviviale et décontractée.

Si ce type d'aventure t'intéresse, n'hésite pas à contacter les animateurs : audrey.steinier@mouscron.be ou frederic.naessens@mouscron.be

CCE :

Le conseil communal des enfants quant à lui reprendra en octobre, comme chaque année. Il concerne les 5 et 6èmes primaires. Les informations vous parviendront en temps et en heure via la communication dans votre école.

Photo prise avant les mesures de distanciation physique



**UNE MULTITUDE DE LIEUX DE STAGES ET D'ACCUEIL
EXISTE POUR LES ENFANTS ET LES ADOS
du 1^{er} juillet au 31 août.**

Retrouvez tous les renseignements dans les pages Famille Petite Enfance
sur www.mouscron.be

UN NOUVEAU COMMISSARIAT À L'HORIZON 2021



Le jeudi 25 juin dernier, une réunion citoyenne a été organisée au Centre administratif afin de présenter le projet de construction d'un nouveau commissariat dans l'avenue du Château. Le nouvel hôtel de police devrait sortir de terre en 2021. Vu les circonstances sanitaires, seuls l'auteur de projet, la Police, Mme la Bourgmestre, le Collège communal, les conseillers communaux et les services techniques de la Ville étaient présents. Les riverains étant, eux, invités à suivre les débats en live vidéo et à poser leurs questions par téléphone ou par mail.

A noter que l'enquête publique pour ce chantier pourra prochainement être consultée au Service Urbanisme.

LA VILLE DE MOUSCRON SOUTIENT LE COMMERCE ET L'HORECA LOCAL

ACHETONS LOCAL !

MOUSCRON

LUINGNE

HERSEAUX

DOTTIGNIES



Afin de soutenir le commerce local, la Ville de Mouscron distribuera à chaque citoyen un chèque-cadeau à faire valoir chez les commerçants de l'entité



Durant le confinement, la Cellule Développement Commercial de la Ville de Mouscron a concrétisé plusieurs mesures pour soutenir les commerçants :

- La création d'un **SITE INTERNET** et d'une **PAGE FACEBOOK** renvoyant vers les sources officielles des informations fédérales.
- La création d'une **CARTE NUMÉRIQUE** informant des commerces restés ouverts durant le confinement.
- La création de **850 AFFICHES REPRENANT LES RÈGLES SANITAIRES** conditionnelles à l'ouverture des commerces pour appuyer la visite des agents de quartier chez tous les commerçants afin de préparer sereinement la reprise du secteur.
- L'achat de **PANNEAUX «STOP TROTTOIRS»** et la création du **VISUEL «DISTANCIATION»** déposés dans le centre et les entités.

Tout renseignement : 056/86 03 61
ou commerce@mouscron.be.

PRENEZ LE LARGE BALADE VÉLO

Dimanche 12 juillet
Jeudi 16 juillet
Samedi 18 juillet
Mercredi 22 juillet
Dimanche 9 août
Dimanche 16 août
Samedi 29 août
Dimanche 6 septembre

Inscriptions à partir du 22 juin



BALADE À VÉLO D'UNE QUARANTAINE DE KILOMÈTRES À LA DÉCOUVERTE DU PAYS BLANC (WALLONIE PICARDE).

UN PARCOURS BUCOLIQUE EMPRUNTANT LES CHEMINS DE CAMPAGNE ET DE HALAGE. ANECDOTES, GUIDES ET REPAS COMPRIS À LA BRASSERIE TROLLS ET BUSH (PLAT ET DESSERT)

PRIX : 27€/PERSONNE

**MAX 25 PERSONNES
PAR BALADE**



© Cardon-visitwalle

LOCATION DE

vélos —électriques—

Journée : 15 euros
Week-end : 40 euros
Lundi au vendredi : 40 euros
Une semaine : 70 euros

RÉSERVATION OBLIGATOIRE
 WWW.VISITMOUSCRON.BE



Infos et réservation : Maison du Tourisme
 15, place G. Kasiers à Mouscron
 056/860.370 – info @ visitmouscron.be

SI VOUS ENVISAGEZ UN VOYAGE VERS L'ÉTRANGER,

il est fortement recommandé de consulter l'avis de voyage des Affaires étrangères, mis à jour en permanence.

*

https://diplomatie.belgium.be/fr/Services/voyager_a_letranger/conseils_par_destination



GOÛTER AU JARDIN

23 AOÛT 2020

Le Réseau des potagers bio Mouscron et la Cellule Environnement ont le plaisir de vous convier à la journée «Portes ouvertes 2020» des potagers. Toutes les infos en ligne sur gouteraujardin.com.

Les Potagers Urbains Bio ouvriront leurs portes le dimanche 23 août 2020 de 10h à 18h. L'occasion de permettre aux Mouscronnois de découvrir ces coins de nature en ville. Le principe de base est de laisser le public visiter les jardins. Certains organisent également des activités ou en profitent pour passer un moment convivial entre jardiniers. La Cellule Environnement fournira des semences à distribuer gratuitement, une variété par potager. 15 jardins ont confirmé leur participation, nous comptons sur votre présence !



Le thème de cette année est l'eau dans le potager. C'est un grand enjeu dans des potagers sans source d'eau et subissant une météo de plus en plus chaude. L'occasion de découvrir les techniques pour récolter, mais aussi économiser l'eau. Des supports pédagogiques sur ce thème seront répartis dans les jardins participants.

Allez à la rencontre des jardiniers pour explorer les potagers installés dans différents quartiers de notre cité tout en respectant les mesures sanitaires préconisées. Au programme : distribution de sachets de graines et d'un livret sur la gestion de l'eau.

Vous voulez en savoir plus ?

- Infos à propos de cette activité : chloe.vandevyver@mouscron.be - 056/860152

NOUVEAU Un groupe Facebook «Réseau des potagers bio Mouscron» a été créé. Les objectifs : renforcer les liens entre les potagers bio (partagés) mouscronnois ...

Ce support permet aussi des échanges sur des informations sur le jardinage bio, sur les activités de la Cellule Environnement et sur les expériences, bons plan(t)s, recherches de conseils ou de matériel.

N'hésitez pas à le rejoindre et à inviter les personnes qui pourraient être intéressées.

AÉREZ-VOUS ET PRÉSERVEZ VOTRE SANTÉ...

BALADES PÉDESTRES

Goûter la nature à Mouscron

SENTIER DE HERSEAUX

Herseaux est un des villages de notre entité qui offre un super cadre pour des balades champêtres. De nombreuses exploitations agricoles y sont encore présentes de nos jours, comme la «Ferme de la Roussellerie».

Cette ferme bio s'est orientée vers la vente directe et propose aussi un gîte à la ferme. Une autre ferme, appelée «la Cense des Drumes» et rénovée récemment, correspond à l'architecture des fermes d'antan. Elle présente d'ailleurs un fronton de porche remarquable. Pendant cette balade, vous marcherez sur les traces d'une ancienne ligne ferroviaire. Un guide topographique de cette superbe promenade, contenant de nombreuses informations sur la nature et le patrimoine des rues et chemins que vous empruntez, est disponible à la Maison du Tourisme de Mouscron.

SENTIER DE DOTTIGNIES

Cette balade à faire à pied ou à vélo sillonne les chemins ruraux du village ainsi que des sentiers plus champêtres. Vous pourrez dès lors admirer les recoins plus sauvages de Dottignies.



Sur votre chemin, vous croirez des fermes qui ont inspiré le dessinateur de Martine.

Ce parcours vous permet de découvrir la faune et la flore de chez nous.

SENTIER DES FICHAUX

Cette balade au cœur de la nature, sur le sentier traversant la réserve de la Fontaine Bleue et le Bois Fichaux, vous emmènera dans l'un des plus beaux espaces verts de Mouscron.

Découvrez en vidéo les sentiers sur notre page facebook.

MARCHÉ DU TERROIR 2020

Photo prise avant les mesures de distanciation physique



Le Marché du Terroir de retour en septembre et octobre !

Le Marché du Terroir veut valoriser les produits artisanaux et les producteurs locaux. Vous y trouverez une large gamme : fruits, légumes, produits laitiers, boissons, cosmétiques, épicerie fine, mais aussi des créations. Les producteurs vous donnent rendez-vous les jeudi 17 septembre et 15 octobre 2020 de 16h à 19h à la Rénovation Urbaine, Place Gérard Kasiers à Mouscron.

Cette année plus que jamais, soutenez le commerce local !

Informations supplémentaires : 056/860.370- 056/860.152



Les petites bêtes au jardin !

Abonnez-vous à notre chaîne Youtube

à l'affiche : des films sur l'environnement et la nature à Mouscron



Vous pouvez prendre part au projet «Mouscron en Transition» pour suivre les actions mises en place. Visitez la page fb.com/cellule.environnement



Cellule Environnement :
Tél 056 860 150
cel.env@mouscron.be
www.fb.com/cellule.environnement

DÉCHETS

LE CHANGEMENT S'IMPOSAIT !

Dans le dernier numéro de la brochure Mouscron Vivre dans Ma Ville paru en décembre 2019, nous avons titré au sujet de la gestion des déchets : « Nous ne pouvons pas continuer comme ça ». Un vif appel à la conscientisation générale et à la mobilisation pour diminuer la quantité de déchets ménagers résiduels produite chaque année par habitant.

Avec 216,14 kg par citoyen en 2018 et 212,45 kg en 2019, Mouscron était tout simplement la pire élève des 23 communes de Wallonie Picarde ! Un statut peu enviable dont il fallait se préoccuper. Le changement s'imposait ! C'est ainsi qu'un travail conséquent a débuté.

VOILÀ LES PAV

Comme déjà annoncé, des points d'apport volontaire ont été installés au cœur des différents quartiers de l'entité. Programmés à l'horizon 2021 pour suppléer la déchetterie incompatible avec les enjeux actuels, ces nouveaux collecteurs à couvercles fermés, et donc moins nocifs pour la santé, sont finalement partiellement opérationnels depuis ce 1er juillet.

Contenu moyen de votre poubelle en 2019 :



La crise sanitaire du Covid-19 qui a éclaté en mars a en effet accéléré le processus. Le Collège communal a décidé de ne pas rouvrir la déchetterie qui avait dû fermer ses portes au plus fort de la pandémie.

NOUVEAU RECYPARC

Plus que jamais, l'heure est donc au tri des déchets. Pour accompagner au mieux l'utilisation des points d'apport volontaire, dont le fonctionnement est détaillé ci-après, **UN TOUT NOUVEAU RECYPARC MOUSCRON 1**, plus grand que l'actuel, verra aussi le jour à proximité du site actuel.

Tous ensemble faisons les efforts avec l'objectif de réduire la taxe des déchets. Un jeu qui en vaut la chandelle car, à terme, celui ou celle qui diminuera sa quantité de déchets ne paiera plus aussi cher que celui ou celle qui ne fait pas d'effort.



21 LIEUX DE MOUSCRON ACCUEILLENENT DES POINTS D'APPORT VOLONTAIRE.

18 SONT OPÉRATIONNELS DEPUIS CE 1^{ER} JUILLET ET 3 ENDROITS SUPPLÉMENTAIRES OUVRIRONT EN SEPTEMBRE.

CHAQUE SITE COMPREND UN ENSEMBLE DE SIX CONTENEURS ENTERRÉS D'UNE CAPACITÉ DE 3 À 5 M³.



3 CONTENEURS DECHETS MENAGERS RESIDUELS
OUVERTURE EN 2021

1 CONTENEUR
DECHETS
ORGANIQUES
(ACCÈS GRATUIT
AVEC BADGE)

2 CONTENEURS VERRE, COLORÉ ET INCOLORE
(ACCÈS LIBRE)

ACCESSIBLES DEPUIS CE 1^{ER} JUILLET

AVANTAGES

- Aspect visuel, intégration dans le paysage
- Disponibilité de 6h à 22h, 7j/7
- Moins de dépôts sauvages
- Nettoyage des bornes et des abords toutes les semaines
- Pas de nuisance olfactive
- Ouverture possible par badge à puce
- Facilité de collecte pour le personnel

COMMENT RECUPERER MON BADGE D'ACCÈS ?



ECHANGE GRATUIT SUR LES RECYPARCS

Pour prendre possession de son badge d'accès aux points d'apport volontaire, rien de plus simple !

Il suffit d'échanger l'ancienne carte Ipalle contre une nouvelle, de couleur blanche, qui fait office de badge pour les PAV en plus de l'accès aux recyparcs. Jusqu'à deux cartes sont possibles par ménage.

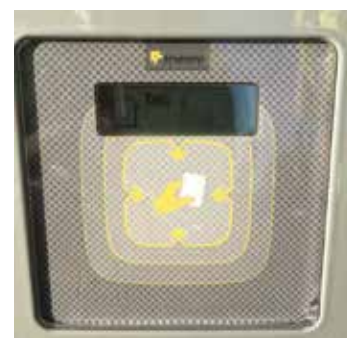
L'ÉCHANGE GRATUIT S'EFFECTUE SUR LES 3 RECYPARCS MOUSCRONNOIS :

- Mouscron 1 : Rue de Rolleghem
- Mouscron 2 : Av. du Bois Jacquet (Dottignies)
- Mouscron 3 : Av. W.A. Mozart

Depuis la mi-juin, grâce au soutien d'étudiants, un échange systématique est opéré pour chaque utilisateur qui se rend au Recyparc.



Carte blanche



SI VOUS NE DISPOSEZ PAS DE CARTE D'ACCÈS AU RECYPARC, le préposé vous délivrera gratuitement la carte d'accès aux recyparcs et aux points d'apport volontaire. Dans tous les cas, n'oubliez pas de vous munir de votre carte d'identité.

- **Vous n'avez pas la possibilité de vous rendre au recyparc :**

Une tierce personne peut s'y rendre à votre place, munie de votre carte d'identité et d'une procuration complétée.

- **Bon à savoir :**

Quelques jours seront nécessaires avant l'activation de votre nouvelle carte permettant l'accès aux points d'apport volontaire.

La carte n'est pas utile pour accéder aux points d'apport volontaire destinés aux verres d'emballage.

PLUS D'INFOS : WWW.IPALLE.BE



DECHETS ORGANIQUES :

C'EST QUOI ?



Possible depuis ce 1er juillet,
l'accès aux PAV organiques est **ILLIMITE ET GRATUIT.**

DÉCHETS ACCEPTÉS

- Restes de fruits et légumes (y compris les parties ligneuses, les fruits secs et les noyaux)
- Coquilles d'œufs
- Déchets de cuisine, restes d'aliments (crus et cuits, mais froids) en éliminant les liquides en excès
- Riz, pain, biscuits, pâtes et féculents
- Aliments avariés sans emballages
- Marcs de café, filtres de thé et d'autres boissons à infusion
- Essuie-tout, serviettes en papier usagées
- Mouchoirs en papier usagés
- Litières biodégradables de petits animaux domestiques

DÉCHETS REFUSÉS

- Liquides, huile
- Pièces de viande, poissons, crustacés, os, en quantité importante
- Emballages (pots de yaourt, sachets de mozzarella, emballages de charcuterie, papier huilé, plastifié ou avec aluminium...)
- Mégots de cigarette, cendres
- Poudre ou autres produits de nettoyage
- Produits chimiques
- Plastiques non compostables
- Langes
- Déchets végétaux (tontes, feuilles, déchets d'élagage)
- Déjections canines

UNIQUEMENT
EN VRAC

OU

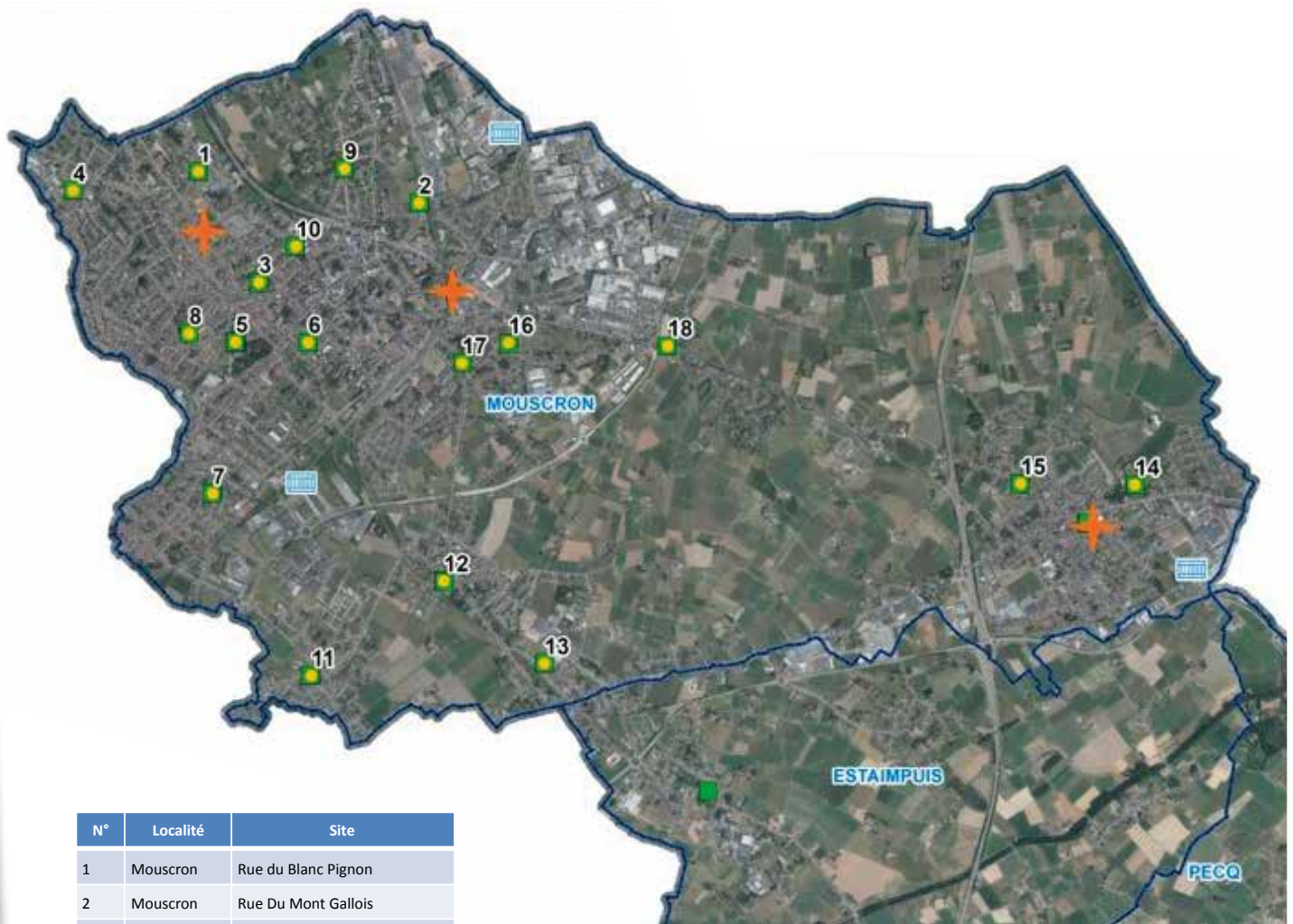
EVENTUELLEMENT DANS LES
SACS IPALLE
VENDUS AU RECYPARC

Pour tout renseignement : Sud-Hainaut : 071/59.12.02 - Wallonie picarde : 069/88.80.54

www.ipalle.be

IPALLE
DECHETS ORGANIQUES
RECYPARCS
POINTS D'APPORTS VOLONTAIRES

OÙ TROUVER LES PAV ORGANIQUES ?



N°	Localité	Site
1	Mouscron	Rue du Blanc Pignon
2	Mouscron	Rue Du Mont Gallois
3	Mouscron	Rue du Bois de Boulogne
4	Mouscron	Place Lamartine
5	Mouscron	Rue Du Beau Site
6	Mouscron	Rue de la Belle Vue
7	Mouscron	Rue de l'Enseignement
8	Mouscron	Rue Des Combattants
9	Mouscron	Rue De La Coquinie
10	Mouscron	Rue de Menin
11	Herseaux	Rue Saint Jean Baptiste
12	Herseaux	Rue de L'Hospice
13	Herseaux	Rue de Lassus
14	Dottignies	Rue de la Cabocherie
15	Dottignies	Rue Julien Mullie
16	Luignne	Place Nell
17	Luignne	Rue Du Village
18	Mouscron	Rue de Tombrouck

Légende	
	PAV Déchets de cuisine
	PAV Verre blanc / coloré
	Recyparc

Rue Coutrurale
 Rue de la Liesse
 Parking Eglise du Nouveau-Monde

Pour renforcer le service des PAV à certains endroits, une seconde phase est envisagée pour 2021, avec l'ouverture de 12 sites supplémentaires.

Extension réseau PAV organique
 Phase 1 : + 3 sites (sept. 2020)
 Phase 2 : 12 sites (2021)
Total : 33 PAV organique





EN VRAC - EN SEAU - EN SAC

Pour déposer les déchets organiques au PAV, deux solutions sont possibles.



EN VRAC

- Séparer les déchets de cuisine à la maison
- Entreposer dans un contenant quelconque
- Déverser en vrac dans le PAV.

EN SAC

- Séparer les déchets de cuisine à la maison
- Entreposer dans un sac règlementaire Ipalle (seul format autorisé)
- Déposer le sac dans le PAV

Comment se procurer les sacs règlementaires Ipalle ?

Les rouleaux de 10 sacs sont vendus
au prix de 1€ dans les recyparcs.

LE BIO-SEAU, ALLIÉ DU NOUVEAU TRI

A la maison, les déchets organiques peuvent être stockés dans n'importe quel type de contenant. Néanmoins, Ipalle propose le bio-seau pour favoriser la pré-collecte à domicile. Un dispositif vendu au prix de 5€ sur tous les recyparcs :

- Contenance de 25 l (une à deux semaines de stockage)
- Facilement transportable
- Refermable



LA DÉCHETTERIE

AVAIT FAIT SON TEMPS



C'est en 1993 que la déchetterie mouscronnoise a vu le jour. Aujourd'hui, en 2020, après 27 années d'existence, ce site, dernier du genre en Wallonie, n'était plus en phase avec les enjeux environnementaux actuels. Outre les nuisances olfactives et la présence de nuisibles, le tonnage collecté s'est aussi révélé quasiment équivalent à celui récolté lors des collectes en porte-à-porte. La faute à de nombreux abus constatés et à des riverains de communes voisines qui venaient

y déposer leurs déchets. Face à une quantité de déchets communale qui augmentait, le Mouscronnois était donc contraint de payer pour des déchets non-mouscronnois. Le Collège communal a donc décidé de programmer la fermeture de la déchetterie pour fin 2020, mais la crise du Covid a accéléré le processus. Les points d'apport volontaire arrivent comme alternative et leur accès contrôlé permettra de mieux gérer ces dérives, ce qui abaissera le tonnage global de production de déchets. Au plus chacun fera des efforts dans le tri, au plus le coût véritable sera diminué et la taxe immondices pourrait alors, elle aussi, être revue à la baisse.

AUCUN CHANGEMENT POUR LES COLLECTES

Malgré l'apparition des PAV, rien ne changera concernant les collectes de déchets en porte-à-porte. Le calendrier habituel reste d'application.



Pour tout renseignement : 056/860.157
ou www.calendrierdecollectes.be

En cas de ramassage prévu un jour férié, la collecte est désormais directement reportée à la semaine suivante.

TAXE IMMONDICES LIMITE REPOUSSÉE AU 30 SEPTEMBRE !

Pour rappel, suite à la crise sanitaire liée au Covid-19, la date limite de paiement de la taxe immondices a été repoussée au 30 septembre 2020. Toute personne qui aura payé sa taxe intégralement pour cette date recevra, au choix, soit des sacs poubelles gratuits soit un bon d'achat pour le Hall du Terroir.

Tout renseignement complémentaire sur www.mouscron.be ou au 056/860.346



DE QUOI VOULONS-NOUS DÉSORMAIS ?

La « crise Covid » n'est pas encore derrière nous, contrairement aux apparences. Si l'aspect sanitaire est peut-être – toute proportion gardée – sous contrôle dans nos régions, d'autres urgences nous rappellent que la crise est également sociale et démocratique. Nous voulons autre chose pour cet « après ».

Si l'on ne peut que se réjouir de voir nos commerçants locaux reprendre du poil de la bête, le virus de la consommation à outrance et de l'ultra libéralisme continue de sévir : les grosses enseignes ont vu leurs bénéfices exploser ces derniers mois, les prix ont augmenté de manière éhontée, et il est temps de se poser la question : de quoi voulons-nous désormais ? Ne serait-il pas temps de valoriser certaines initiatives plutôt que d'autres ? Lors du dernier conseil communal, nous regrettions que les incitants financiers aux commerces étaient également attribués aux enseignes de la grande distribution, qui n'ont pourtant souffert en rien. Précisons ici ne pas parler des travailleurs de ces magasins qui comptent parmi les « héros du quotidien », mais à qui ces incitants ne sont pas destinés. Eux aussi, travailleurs et travailleuses de première ligne, attendent de voir leur labeur valorisé autrement que par des applaudissements.

De quoi voulons-nous désormais ? Nous voulons être entendus. Nous voulons que les initiatives citoyennes soient mises en valeur, que l'intérêt de tous les « petits » passe avant celui

de quelques « gros », nous voulons que les décisions soient collégiales, concertées, et que les esprits se mettent en commun pour un avenir meilleur. C'est ça, la démocratie. C'est ce dont nous avons cruellement manqué à Mouscron durant cette crise. Communication unilatérale du top vers la base, aucun échange avec les membres du conseil communal, aucune concertation sur des sujets pourtant cruciaux. « Il nous semblait que l'Union faisait la force. Force... est de constater que ceux qui représentent la volonté des électeurs, soit les conseillers communaux, ont été totalement ignorés. » Nous l'avons dit, nous le répétons. Nous voulons davantage de démocratie.

Et nous ne sommes pas les seuls à le vouloir. Le monde entier défie les consignes et les règles sanitaires pour faire valoir les mêmes revendications : solidarité, respect, fin des violences policières, lutte active contre le racisme ambiant et les discriminations. Ces débats, nous devons les avoir à l'échelle locale également, pour l'ensemble de nos concitoyens. Le racisme et l'intolérance n'ont aucune place dans notre Ville, et même si d'aucuns ici continuent de semer leurs discours de haine et de division, ils ne gagneront pas, ils ne gagneront plus. Pour l'instant, ce sont des têtes en pierre ou en fonte qui tombent, symboliquement. Nous appelons à la conversation: les violences dans les actes et les propos ne peuvent éluder le vrai débat, ou effacer le vrai combat : celui d'une société plus juste et plus respectueuse, pour toutes et tous.



@PSMouscron, Tél : 0486/ 94 08 14

Mouscron Populaire persiste et signe : la crise du Coronavirus a été très mal gérée, et discriminatoire envers les « petits commerçants » mouscronnois face aux grandes surfaces.

En Belgique, comme à Mouscron, il y a une parfaite injustice au niveau économique car les multinationales du commerce vendent des produits alimentaires mais également d'autres articles, produits d'hygiène, textiles, équipement électroménager, cosmétiques ... Cela constitue ni plus, ni moins, une concurrence déloyale par rapport aux petits commerces spécialisés, qui eux, avaient l'obligation de fermeture.

En outre, pourquoi certains de ces commerces de proximité avaient-ils le droit d'être ouverts sous prétexte qu'ils sont alimentaires ?

De quel droit l'Etat détermine-t-il les besoins de la population ? Seules les sociétés communistes décident de ce qui est essentiel aux consommateurs.

Que fallait-il faire ? Permettre à tous les commerces de rester ouverts !

En effet, lorsque les consommateurs sortent de chez eux, ils se retrouveront davantage dispersés dans l'espace urbain s'ils ont la possibilité d'acheter dans les petits magasins du centre-ville plutôt que s'ils sont concentrés dans les grandes surfaces. En fermant les petits commerces, on rassemble les consommateurs dans une petite partie de l'espace disponible pour se procurer les produits nécessaires à la vie courante.

Donc fermer les magasins spécialisés n'a pas empêché les gens de sortir de chez eux, au contraire, cela a eu pour effets de les concentrer dans un espace global plus restreint.

La sécurité pour les Mouscronnois est une priorité pour Mouscron Populaire, et dans le quartier du Tuquet les habitants retiennent leur souffle face à l'attitude de certains demandeurs d'asile.

Les habitants se sentent abandonnés par le pouvoir communal. Mouscron Populaire demande la diminution rapide des pensionnaires pour revenir à un nombre acceptable afin que chacun puisse vivre côte à côte dans le quartier.

Nous estimons aussi qu'avoir une directrice dans le centre n'habitant pas Mouscron est un handicap qui impacte la bonne gestion du centre. Il est déplorable de constater qu'actuellement, cette gestion est désastreuse : les différents trafics qui règnent à l'intérieur, pour ne citer qu'un exemple, les vols et la revente de cigarettes volées à l'intérieur même du refuge !

Pour la sécurité des riverains, nous revendiquons de séparer dans le centre les ethnies qui ne peuvent visiblement pas vivre ensemble dans la même enceinte.

Nous espérons vivement que le pouvoir communal et fédéral réagiront rapidement à l'ensemble de nos demandes et prendront les mesures qui s'imposent.

Pascal LOOSVELT
Conseiller communal
pascal.gaston@hotmail.com



CONSTRUIRE ENSEMBLE LA VILLE DE DEMAIN

La crise sanitaire que nous avons traversée a été une épreuve difficile pour beaucoup de monde. Pensons particulièrement aux personnes qui ont perdu quelqu'un de proche. N'oublions pas non plus les personnes qui ont connu d'autres difficultés. Chez Ecolo, nous souhaitons que cette crise puisse être le point de départ d'un monde nouveau, plus solidaire et plus vert.

Nous voulons soutenir les indépendants qui ont été obligés de fermer leur commerce pendant de longues semaines. Nous avons proposé au Conseil communal que les restaurants et les cafés puissent occuper librement une partie de l'espace public pour y installer leurs terrasses. Tous les dimanches ensoleillés, la Grand Place pourrait par exemple être réservée aux terrasses, aux piétons et aux cyclistes afin d'y créer une ambiance conviviale et sécurisée.

De nombreuses personnes ont (re)découvert les joies du vélo lors du confinement. Nous voulons que tout soit mis en œuvre pour que ces bonnes habitudes puissent continuer : pistes cyclables sécurisées, vitesse réduite des voitures, parkings sécurisés, etc. Il faut que chacun puisse trouver sa place dans la circulation : piétons, cyclistes et automobilistes.

Vous avez peut-être également profité du beau temps pour aller prendre l'air. Ecolo veut préserver les quelques coins de nature qui existent encore. Par exemple, la zone agricole entre Tombrouck et Dottignies appelée le Marhem. C'est un très bel endroit pour les marcheurs, les joggeurs

et les cyclistes. Certaines personnes veulent malheureusement le détruire pour y créer un zoning. Ecolo estime que les terres agricoles doivent être protégées afin d'y développer une agriculture respectueuse de l'environnement.

Nous souhaitons également que les personnes en difficulté puissent être aidées. Nous pensons particulièrement aux femmes victimes de violences et aux personnes les plus démunies. Nous nous battons toujours pour que l'abri de nuit ou d'autres structures puissent être soutenues afin de permettre un accueil optimal. Nous réclamons aussi le rétablissement des primes sociales dans le cadre de la taxe sur les déchets.

Simon Varrasse

Avec Gaëlle Hossey, Sylvain Terryn, Marc Leman, Rebecca Nuttens et Anne-Sophie Rogghe, Conseillers communaux



Pour nous contacter :
ecolo7700@gmail.com
ou
www.facebook.com/mouscronecolo

La mobilité à Mouscron, votre avis compte !



Pour améliorer l'accessibilité, la sécurité routière et le cadre de vie sur le territoire, le plan communal de mobilité doit être actualisé. Pour ce faire, les citoyens sont invités à donner leur avis via une enquête en ligne. (<https://webropol.com/s/PCMMouscron>).

Pour tous renseignements complémentaires :
Service Mobilité : 056/860.838



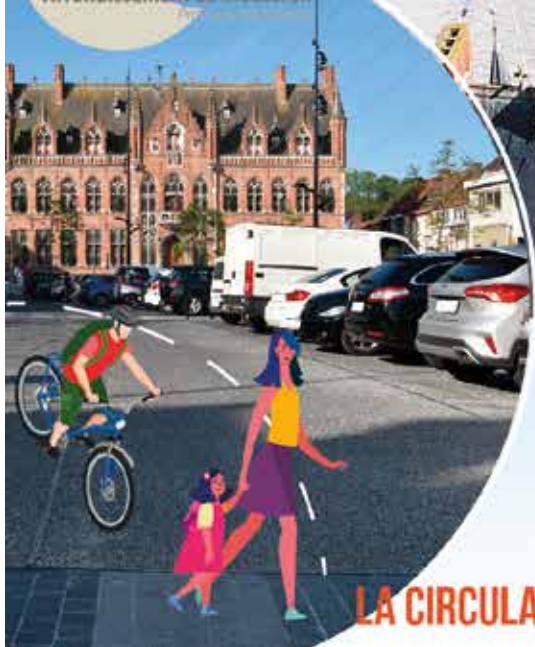
PLUS D'INFORMATIONS SUR WWW.MOUSCRON.BE

J'EMPRUNTE LA GRAND'PLACE EN TOUTE CONVIVIALITÉ



Ville
MOUSCRON

Arrondissement de Mouscron



POUR UN ÉCHANGE EN TOUTE CONVIVIALITÉ :

- RESPECTER LA ZONE 30
- LAISSER LA PRIORITE AUX CYCLISTES
- FACILITER LE CROISEMENT EN TENANT SA DROITE
- VEILLER AUX PIETONS
- SE GARER CONTRE LES BUTEES

LA CIRCULATION EST INTERDITE AUX PLUS DE 3,5 T EXCEPTÉ LIVRAISONS

